

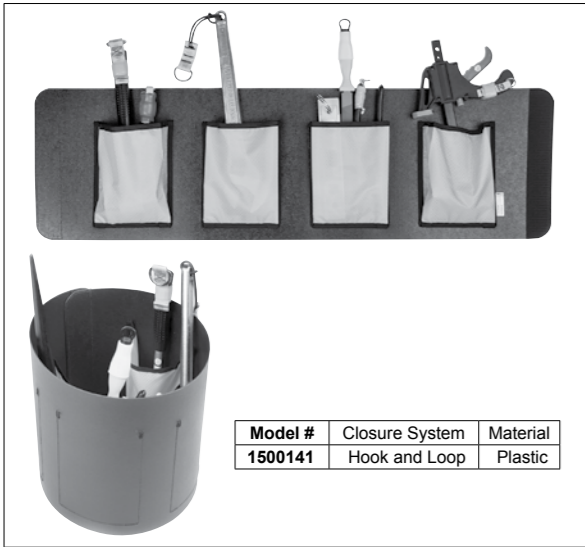
3M

DBI SALA®



Installation and Use Instructions for Safe Bucket Insert

This manual is intended to be used as part of an employee training program.
These products are not to be used for worker fall protection.

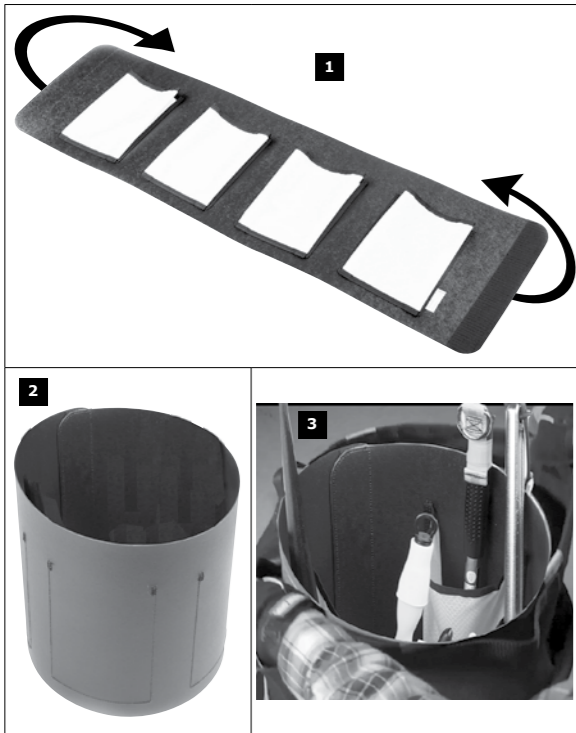


Model #	Closure System	Material
1500141	Hook and Loop	Plastic

3M.com/FallProtection

Form: 5903858 A3 Rev: C

© 3M 2018



EN Safe Bucket Insert

SAFETY INFORMATION

Please read, understand, and follow all safety information contained in these instructions prior to the use of this Fall Protection for Tools (FPFT) device. FAILURE TO DO SO COULD RESULT IN SERIOUS INJURY OR DEATH.

These instructions must be provided to the user of this equipment. Retain these instructions for future reference.

Intended Use:

This device is intended to protect workers from hazards that can result in personal injury, equipment damage, and tool loss. Always use FPFT when working with tools at height. Working at height with unsecured tools creates a dropped object hazard for anyone or anything below you.

Use in any other application including, but not limited to, recreational or sports related activities, or other activities not described in the User Instructions, is not approved by 3M and could result in serious injury or death.

This device is only to be used by trained users in workplace applications.

WARNING

Fall Protection for Tools products are part of a workplace fall protection plan. It is expected that all users be fully trained in the safe installation and operation of these products. **Misuse of this device could result in serious injury or death.** For proper selection, operation, installation, maintenance, and service, refer to these User Instructions and all manufacturer recommendations, see a supervisor, or contact 3M Technical Service.

- To reduce the risks associated with working at height with tools which, if not avoided, could result in serious injury or death:
 - For tools weighing more than 5 pounds (2.26 kg), do not connect to your body unless explicitly authorized per the FPFT User Instructions.
 - Never use FPFT products as part of a personal fall arrest or restraint system.
 - Never exceed the allowable capacity for any components of your FPFT system.
- Before each use, inspect the FPFT product in accordance with the inspection guidelines.
- Any FPFT product that has been subject to fall arrest forces must be immediately inspected for damage prior to continued use.
- Never modify or alter the FPFT product.
- Never make a modification to a connected tool or product that will result in a deviation from the manufacturer's recommendation or specification.
- Never attach FPFT lanyards or attachment points to a tapered surface.
- Never make tool attachments in a manner that would allow the FPFT product to be unintentionally disconnected.
- Do not tie or knot the FPFT tool lanyard. Only employ attachment methods shown in the User Instructions.
- Do not attempt to extend the length of the FPFT product by connecting multiple lanyards, retractors, or tethers together.
- Do not use product if it will interfere with the safe working condition, or operation, of any personal fall protection product or system.
- Ensure the FPFT tool lanyard is kept free from any and all obstructions including, but not limited to, entanglement with other workers, yourself, and surrounding objects.
- Never wrap FPFT components around rough or sharp edges.
- Do not use the FPFT product if it will interfere with the safe working condition, or operation, of the connected tool or equipment.
- Use extra precautions around moving machinery (e.g., top drive of oil rigs), electrical hazards, extreme temperatures, chemical hazards, explosive or toxic gasses, rough or sharp edges, or overhead materials that could damage the user or equipment.
- Some subsystem and component combinations may interfere with the operation of this FPFT product. Only use compatible connections. Consult 3M prior to using this FPFT product in combination with components or subsystems other than those described in the User Instructions.
- All connected tools and equipment, including connection points, must be compatible for use with FPFT devices, and properly maintained and inspected in accordance with the manufacturer's instructions.
- Ensure there is adequate tool drop clearance. Tool fall/swing path must not endanger you, other workers, or any surrounding equipment or materials.
- Always wear appropriate personal protective equipment when installing, using, or inspecting the FPFT product/system.
- Never use a direct flame in the application of FPFT Heat Shrink. Only use a heat gun.
- (FOR LIFT BAGS AND SAFE BUCKETS) Ensure no body parts, clothing, or equipment are caught when attaching to a crane or other mechanical lifting device.
- All procedures shown in this instruction are for FPFT products only.
- Report all incidents of dropped tools to your supervisor or safety coordinator.

Safe Bucket Insert

- Converts standard soft body Safe Bucket into a hard body bucket with four inner pockets for staging tools and small parts.
- Compatible with all standard Safe Buckets.
- Four built-in pockets for quick tool holstering and organization.
- Can be removed and reused.

When to use the Safe Bucket Insert:

- To keep Safety Bucket standing upright; makes staging tools easier.

Inspect Before Use

3M FPFT equipment and components must be thoroughly inspected before, during and after each use. Any fall protection for tools component that has deformities, unusual wear or deterioration must be immediately removed from service and replaced. Inspect the entire surface of the component, carefully rotating it while visually inspecting for damage or wear that might affect its usefulness and dependability. Inspect material and stitching, hardware, D-Rings and fasteners. Confirm that carabiners, trigger snaps, retractors and other connectors operate properly.

Insert Into Safe Bucket (Figures 1 - 3):

- Roll Insert into Cylindrical Shape:** Roll the Safe Bucket up so that the hook and loop ends can make contact.
- Secure Hook and Loop Surfaces:** Press the hook and loop surfaces together. If joined correctly, the Insert will remain in a cylindrical shape.
- Place the Insert in the Safe Bucket:** The Insert can be placed in the Safe Bucket and tools can be inserted into the four built-in pockets.

After Use

After use, clean the Safe Bucket Insert to remove dirt, corrosives or contaminants. Remove surface dirt with a wipe that has been moistened with a mild solution of water and soap or detergent. Work into a thick lather and clean the item. Wipe with a clean cloth and hang to dry away from excessive heat, steam, or sunlight.

Store in a clean and dry environment, free from fumes or corrosive elements. Proper care of safety equipment helps to ensure that it will operate effectively and to extend its service life.

In Case of a Dropped Tool

- If a tool is dropped or a load is forced onto the connection point, inspect for damage to the tool and 3M FPFT components connected to the tool.** See **Warnings** above.

FR-C Garniture encastrable pour seau de sécurité

Ce manuel est prévu pour servir dans le cadre d'un programme de formation pour les employés. Ces produits ne doivent pas être utilisés comme protection antichute pour les travailleurs.

INFORMATION DE SECURITE

Veillez lire, comprendre et suivre toutes les informations de sécurité contenues dans ces instructions avant d'utiliser les outils de protection contre les chutes (FPFT). LE NON-RESPECT DE CES INSTRUCTIONS PEUT ENTRAÎNER DE GRAVES BLESSURES, VOIRE LA MORT.

Ces instructions doivent être transmises à l'utilisateur de cet équipement. Veillez conserver ces instructions pour une utilisation ultérieure.

Utilisation prévue :

Ce dispositif est destiné à protéger les travailleurs contre les dangers pouvant se traduire en blessures corporelles, équipement endommagé et perte d'outils. Utilisez toujours les FPFT lorsque vous travaillez avec des outils en hauteur. Travailler en hauteur avec des outils non arimés constitue un risque de chute d'objet pour toute personne ou chose se trouvant dessous.

L'utilisation pour toute autre application comme, entre autres, des activités récréatives ou liées au sport, ou d'autres activités non décrites dans les instructions destinées à l'utilisateur, n'est pas approuvée par 3M et peut entraîner des blessures graves voire la mort.

Ce dispositif doit être utilisé uniquement par des usagers formés sur les applications du lieu de travail.

AVERTISSEMENT

La protection anti-chute pour outils fait partie du plan de protection anti-chute du lieu de travail. Il est attendu que tous les usagers soient entièrement formés sur l'installation sécuritaire et le fonctionnement de ces produits. **Une mauvaise utilisation de ce dispositif peut entraîner de grave blessure voire la mort.** Pour faire un bon choix, une bonne installation, bien opérer, entretenir et faire le service, veuillez vous reporter à ces instructions ainsi qu'à toutes les recommandations du fabricant, parlez avec un superviseur ou communiquez avec le service technique de 3M.

- Pour réduire les risques associés au travail en hauteur avec des outils qui, s'ils ne sont pas évités, pourraient entraîner de grave blessure voire la mort :
 - Pour les outils pesant plus de 2,26 kg (5 livres), ne pas les raccorder à votre corps à moins d'être autorisé de manière explicite selon les instructions pour l'utilisateur FPFT.
 - Ne jamais utiliser de produits FPFT comme faisant partie d'un dispositif de sécurité ou d'un dispositif antichute personnel.
 - Ne jamais dépasser la capacité permise d'aucun composant de votre système FPFT.
 - Avant chaque utilisation, inspecter le produit FPFT conformément aux directives d'inspection.
 - Tout produit FPFT soumis à des forces d'arrêt de chute doit immédiatement être inspecté pour vérifier qu'il n'y a pas de dommage avant de continuer à les utiliser.
 - Ne jamais modifier les produits FPFT.
 - Ne jamais apporter de modification à un outil ou produit connecté qui pourrait le faire dévier de l'utilisation prescrite par le fabricant ou de ses spécifications.
 - Ne jamais attacher de longues FPFT ou de points de fixation à une surface effilée.
 - Ne jamais faire de fixations d'outil de sorte que le produit FPFT soit déconnecté de manière involontaire.
 - Ne pas attacher ni nouer une longe d'outil FPFT. N'employer que les méthodes de fixation illustrées dans les instructions.
 - Ne pas tenter de prolonger la longueur du produit FPFT en le raccordant à plusieurs longues, enrouleurs ou sangles de retenue.
 - Ne pas utiliser le produit s'il interfère avec des conditions de travail sécuritaires ou le bon fonctionnement de tout produit ou système de protection personnelle contre les chutes.
 - Veillez à ce que la longe d'outil FPFT soit libre et sans obstruction, entre autres, emmêlement avec les autres travailleurs, vous-même et des objets autour.
 - Ne jamais envelopper des composants FPFT 3M sur des bords tranchants ou rugueux.
 - Ne pas utiliser les produits FPFT s'ils peuvent empêcher des conditions de travail sécuritaires ou le bon fonctionnement de l'outil ou de l'équipement raccordé.
 - Prendre des précautions supplémentaires pour déplacer la machinerie (p. ex., installation de forage pétrolier), risques électriques, températures extrêmes, risques chimiques, gaz explosifs ou toxiques, bords tranchants ou rugueux, ou matériaux en suspension pouvant endommager l'utilisateur ou l'équipement.
 - La combinaison de certains sous-systèmes et composants pourrait nuire au fonctionnement de ce produit FPFT. N'utiliser que des connecteurs compatibles. Consulter 3M Fall Protection lorsque ce produit FPFT est utilisé conjointement avec des composants ou des sous-systèmes autres que ceux décrits dans les instructions.
 - Tous les outils et l'équipement raccordés, incluant les points de raccordement, doivent être compatibles avec les dispositifs FPFT. Ils doivent être bien entretenus et inspectés conformément aux instructions du fabricant.
 - Veiller à ce qu'il y ait un dégagement adéquat pour la chute de l'outil. La chute ou le balancement de l'outil ne doit pas vous mettre en danger, ni les autres travailleurs, ou tout équipement et matériau aux alentours.
 - Il faut toujours porter de l'équipement de protection individuel approprié lors de l'installation, de l'utilisation ou de l'inspection du produit/système FPFT.
 - Ne jamais utiliser une flamme directe dans l'application d'un FPFT thermostable. Utiliser uniquement un pistolet à air chaud.
 - (POUR SOULEVER DES SACS ET DES SEAUX) Veiller à ce qu'aucune partie du corps, de vêtement ou d'équipement ne soit coincée lors de la fixation à une grue ou à un autre dispositif de levage mécanique.
 - Toutes les procédures indiquées dans cette instruction concernent uniquement les produits FPFT.
 - Signaler tous les incidents liés à une chute d'outil à votre superviseur ou coordonnateur de sécurité.

Garniture encastrable pour seau de sécurité

N° de modèle	Système de fermeture	Matériel
1500141	Crochet et boucle	Plastique

- Transforme le seau de sécurité souple standard en seau de sécurité rigide avec quatre poches intérieures pour y disposer outils et petites pièces.
- Convient à tous les seaux de sécurité standard.
- Quatre poches intérieures pour un rangement en étui et une organisation rapides des outils.
- Amovible et réutilisable.

Quand utiliser la garniture encastrable pour seau de sécurité :

- Pour le maintien du seau de sécurité à la verticale; facilite la bonne disposition des outils.

Inspection avant utilisation

L'équipement et les composants FPFT 3M doivent être minutieusement inspectés avant, pendant et après chaque utilisation. Si des composants FPFT 3M présentent des défauts, une usure inhabituelle ou une détérioration, ils doivent être immédiatement retirés du service et remplacés. Inspectez toute la surface du composant en le faisant tourner et en essayant de déceler des dommages ou de l'usure pouvant affecter son utilité ou sa fiabilité. Confirmez que les mousquetons de la longe d'outil rétractable fonctionnent correctement et que la longe peut être intégralement rétractée dans le carter lorsque la languette de verrouillage est débloquée.

Introduction de la garniture encastrable à l'intérieur du seau de sécurité (figures 1 à 3) :

- Roulez la garniture encastrable de sorte à lui donner une forme cylindrique :** Enroulez de manière à ce que les extrémités avec les bandes Velcro entrent en contact.
- Fixez les bandes Velcro :** Pressez les surfaces avec les bandes Velcro l'une contre l'autre. Si la jointure est correcte, la garniture encastrable maintiendra sa forme cylindrique.
- Placez la garniture encastrable dans le seau de sécurité :** Vous pouvez placer la garniture encastrable dans le seau de sécurité et introduire des outils dans les quatre poches intérieures.

Après l'utilisation

Après utilisation, nettoyez la garniture encastrable du seau de sécurité pour ôter la poussière, les matériaux corrosifs ou les contaminants. Ôtez la poussière à l'aide d'un chiffon humidifié avec un mélange doux d'eau et de savon ou de détergent. Faites mousser et nettoyez minutieusement. Essuyez avec un chiffon propre et suspendez-le pour qu'il sèche à l'abri de la chaleur excessive, de la vapeur ou de la lumière du soleil.

Stockez dans un environnement propre et sec, sans vapeurs ou éléments corrosifs. Le bon entretien des équipements de sécurité aide à assurer leur fonctionnement optimal et à prolonger leur durée de vie.

En cas de chute de l'outil

- Si un outil tombe ou si le point de connexion est soumis à une charge, inspecter minutieusement l'outil et les composants FPFT 3M connectés à l'outil afin de détecter des éventuels dommages.** Consultez les **avertissements** ci-dessus.

